

Liste 100% 14^{ème}, sans « parachutage »



MARIE-CLAIRE

CARRERE-GEE

De la vitalité pour le 14^{ème}



www.marieclairecarreregee.fr
Permanence : 23 rue Bardinet 75014 - Paris
Tél. : 01 45 41 70 28



Elections municipales
9 et 16 mars 2008 Paris 14^{ème} arrondissement

Majorité Présidentielle

De la vitalité pour le 14^{ème}



Madame, Monsieur,

Comme vous, **je vis dans le 14^{ème} arrondissement parce que je l'aime**. Avec mon mari Frédéric Thiriez et nos quatre enfants, nous y habitons depuis quinze ans, d'abord près de Denfert et aujourd'hui dans le quartier Didot-Porte de Vanves.

Je me suis toujours **engagée avec passion au service de mes concitoyens**. En dirigeant une entreprise d'insertion, pour aider des personnes au RMI à retrouver du travail. Dans ma vie professionnelle, aussi : après avoir été la conseillère sociale de Jacques Chirac puis Secrétaire générale adjointe de la Présidence de la République, je préside depuis septembre dernier le Conseil d'Orientation pour l'Emploi, une instance placée auprès du Premier ministre et qui réunit les syndicats et les représentants des entreprises. Et cela pour donner à notre pays tous les moyens de combattre le chômage et de créer des emplois.

Surtout, **je suis amoureuse du 14^{ème}** et je veux qu'il retrouve sa **vitalité** dans tous les domaines. Que **les classes moyennes** y soient à nouveau les bienvenues. Que **l'emploi et les entreprises** ne soient plus relégués au-delà du périphérique. Que l'on mette le paquet sur **le logement intermédiaire**. Que nos rues soient enfin **propres**. Que le 14^{ème} cesse d'être asphyxié par de mauvais choix de **circulation** et que l'on puisse y stationner. Je veux aussi que l'on y soit en **sécurité** partout.

Et comme tous les amoureux du 14^{ème}, je veux que nous puissions être **fiers de notre arrondissement**, en protégeant son **patrimoine** et en y réalisant des **équipements culturels** dignes d'une capitale.

C'est tout l'enjeu des élections des 9 et 16 mars prochains. **Pour que cela change et que notre arrondissement retrouve toute sa vitalité**, j'aurai besoin de chacune et de chacun d'entre vous.

Bien cordialement à vous,

Marie-Claire Carrère-Gée



« **NON** A L'IMMOBILISME »

Paris est devenue la ville des TRES aisés et des TRES aidés. Ses classes moyennes, qui font sa vitalité, sont poussées vers la banlieue. **RIEN dans le 14^{ème} n'a été fait** pour permettre aux jeunes couples, aux familles, aux salariés modestes, aux retraités, bref aux classes moyennes, de vivre sur place, à proximité de leur lieu de travail ou dans le quartier auquel ils sont attachés depuis longtemps.

A force d'entraves, **Paris et le 14^{ème} ont perdu leur vitalité économique.** Faute de places de stationnement et d'animations commerciales, les commerces sont en difficulté. Faute d'emplois créés intra muros, qui font la vie d'une rue ou d'un secteur, l'activité décline. **Il est pourtant urgent que le 14^{ème} regagne son attractivité,** sa diversité artisanale et commerçante, son dynamisme économique.

Paris devient une ville d'isolement, et le 14^{ème} donne le mauvais exemple. Le 14^{ème} a vu s'accroître l'isolement des plus faibles : personnes âgées modestes, souvent seules, personnes en situation précaire ou dans une « passe difficile ». L'isolement urbain : quartiers entiers ghettoïsés, secteurs architecturalement défigurés, campements de rues humiliants pour leurs occupants. L'isolement face à l'insécurité. **Depuis 7 ans, la véritable solidarité est laissée de côté, au profit d'une logique de guichet et de subvention.**

Paris et plus encore le 14^{ème} se paralysent jour après jour. En combattant l'automobile par des restrictions de circulation et de stationnement, l'équipe municipale en place a engendré une dégradation des conditions de vie sans diminuer la pollution, et en créant de nouveaux risques pour les piétons. De plus, la question de l'accessibilité pour tous des moyens de transports ou des édifices publics a été **tout simplement ignorée. Tout reste à faire... ou à refaire !**

En 7 ans de gestion de gauche, **le 14^{ème} est devenu un contre-exemple en matière de propreté,** avec l'abandon de secteurs périphériques entiers et le nettoyage très approximatif des quartiers centraux. C'est la conséquence directe de choix stratégiques municipaux davantage orientés vers l'événementiel et l'éphémère.

Pourtant, pour briller, Paris mérite une attention de chaque jour ! Paris et le 14^{ème} s'éteignent lentement mais sûrement. Aucun projet durable, aucune création d'envergure nationale ou internationale depuis 7 ans ! Tout juste le Tramway, récupéré dans les tiroirs de la majorité précédente, permet-il de donner un peu de consistance à un très maigre bilan...

Paris n'a pas progressé en 7 ans et le 14^{ème} est sa lanterne rouge !



ENSEMBLE, DONNONS



Faire du 14^{ème} un arrondissement 100% accueillant pour les classes moyennes, les familles, les entreprises et l'emploi

- **Accueillant pour les classes moyennes : Tous ceux qui ne sont, ni très aisés, ni très aidés, doivent pouvoir se loger dans le 14^{ème} à des prix raisonnables.** Pour cela, nous mettrons le paquet sur l'offre de logements intermédiaires qui permet de faire face à la flambée des loyers. Nous relancerons massivement l'accession sociale à la propriété, avec **un prêt à taux zéro de 50 000 euros**.
- **Accueillant pour les familles :** nous allons augmenter très fortement l'offre de crèches, qui est très insuffisante dans l'arrondissement. Promesse jamais réalisée et jamais tenue : **les horaires d'ouverture de toutes les crèches seront enfin élargis** pour s'adapter aux besoins de toutes les familles. Nous garantirons **une place en crèche ou une aide de 300 euros** par mois pour la garde de chaque enfant jusqu'à 3 ans. Nous voulons aussi garantir **le droit à la réussite scolaire** partout dans l'arrondissement, en rénovant vraiment les écoles, en mettant en place des études dirigées après la classe et en généralisant les laboratoires informatiques et de langues. Nous nous battons auprès des pouvoirs publics pour que les moyens des collèges et lycées du 14^{ème} soient renforcés afin qu'ils deviennent vraiment **des établissements parisiens de référence**.
- **Accueillant pour les commerces de proximité, les entreprises et l'emploi :** nous favoriserons **l'animation commerciale** de nos rues et **le stationnement** près des commerces, et nous nous engagerons vigoureusement pour stopper la désertification commerciale de certaines rues. Les transmissions de commerce de proximité sans changement d'activité seront exonérées de taxe professionnelle. La Mairie mettra en place une **aide à la création des deux premiers emplois** dans toutes les petites entreprises.

UN ÉLAN DE VITALITÉ AU 14^{ÈME}

■ Faire du 14^{ème} un arrondissement 100% solidaire

- **Nous combattons l'isolement des personnes âgées** en leur proposant de nouveaux services à domicile et des activités culturelles et de loisirs plus riches. Nous favoriserons l'implantation de nouvelles maisons de retraite pour les personnes âgées ou dépendantes qui en ont besoin.
- Nous nous engagerons vigoureusement pour le **maintien de services hospitaliers d'excellence**.
- La Mairie fera de l'emploi sa priorité, en apportant tout le soutien logistique et l'aide nécessaire aux quelque 4 500 personnes qui sont au chômage dans l'arrondissement afin qu'elles puissent vite retrouver un emploi. Et **la Mairie s'engagera directement en proposant elle-même un travail d'intérêt collectif et des formations aux personnes au RMI** pour augmenter leurs revenus et préparer leur retour dans un emploi en entreprise. Je mettrai toute mon expérience au service de cet objectif majeur.
- Nous combattons la fracture qui s'aggrave au sein de l'arrondissement **en cessant de concentrer les logements sociaux dans certains quartiers** seulement, **en redynamisant l'activité économique** et les commerces à proximité des immeubles sociaux, en les dotant d'**aménagement urbains de qualité** et en y garantissant la sécurité.
- Nous mettrons en place une vraie politique de logement social, en mettant la priorité sur la **construction de nouveaux logements** et sur l'**achat d'appartements vides**, pour les mettre à disposition immédiatement.
- Nous garantirons vraiment la sécurité pour tous et partout, en renforçant la **surveillance de nuit** et la **vidéosurveillance** là où elle s'impose à l'évidence.
- Nous créerons **une maison relais pour accueillir dignement les personnes qui n'ont pas de domicile fixe** et nous éviterons ainsi les « campements de rue » qui se sont multipliés ces dernières années.





ENSEMBLE, DONNONS

■ Faire du 14^{ème} un arrondissement 100% facile

- Le plan de circulation sera complètement revu pour stopper l'évolution qui est en train de transformer le 14^{ème} en un « arrondissement de passage ». **Nous supprimerons les dédales de sens interdits** qui se sont multipliés jusqu'à l'absurde dans certains quartiers. **Nous créerons deux parkings publics souterrains** au cœur de l'arrondissement, avec la première demi-heure gratuite pour les habitants du 14^{ème}. Nous faciliterons le stationnement pour tous les modes de transport individuels, voitures ou deux-roues, **en augmentant le nombre de places de parking**.
- Nous ferons du 14^{ème} **l'arrondissement modèle pour l'accessibilité**, afin que tous ceux qui ont des problèmes de mobilité (les couples qui ont un bébé, les personnes âgées ou handicapées) puissent facilement se déplacer et accéder à tous les bâtiments et services. Nous proposerons des logements adaptés pour les personnes handicapées qui en ont besoin.
- **Nous supprimerons les murets dangereux des couloirs de bus du boulevard du Montparnasse.**
- Afin que le choix des transports en commun ne soit plus un choix en trompe-l'œil, **nous augmenterons la fréquence des bus**, en garantissant absolument le passage d'un bus toutes les 5 minutes aux heures de pointe.

■ Faire du 14^{ème} un arrondissement 100% propre

- Le nettoyage des rues qui est de plus en plus défaillant sera totalement réorganisé pour être enfin efficace. **La propreté de nos rues** doit être digne d'une grande capitale de renommée mondiale.
- Chaque habitant du 14^{ème} pourra appeler **un numéro vert avec garantie d'intervention dans la demi-journée** pour tout problème sur la voirie.
- Nous lutterons contre toutes les pollutions, avec des **véhicules propres en location libre service**, la prise en charge de 30% des travaux pour lutter contre l'effet de serre dans les bâtiments, la création d'une pépinière d'entreprises spécialisées dans la rénovation thermique/climatique du bâtiment et la fin de l'abattage des grands arbres.

UN ÉLAN DE VITALITÉ AU 14^{ÈME}

Faire du 14^{ème} un arrondissement 100% vivant et rayonnant

- Nous installerons sur le site de Broussais un **grand Centre International de Création Contemporaine** ainsi qu'une « **Villa Médicis** » pour accueillir des artistes en résidence. Ce sera à la fois un lieu de référence pour les expositions d'art contemporain et un espace privilégié de création. Cela contribuera à embellir et à dynamiser le quartier et l'arrondissement, qui participera désormais à part entière au rayonnement de Paris.
- Nous donnerons la **priorité aux beaux aménagements urbains** dans les secteurs jusqu'ici oubliés. Nous établirons un programme ambitieux de protection du patrimoine. La Ferme Montsouris sera sauvée, nous y créerons un musée.
- La Mairie s'engagera fortement pour répondre aux demandes des associations sportives, pour **faciliter la pratique de tous les sports**.
- L'arrondissement sera enfin accueillant pour toutes les musiques. **Les capacités de notre Conservatoire**, qui est très réputé, **seront fortement augmentées**, tant pour les enfants que pour les adultes. Le 14^{ème} doit aussi devenir un lieu où l'on va au concert, notamment dans le cadre magnifique du Parc Montsouris.



De la vitalité pour le 14^{ème}





UNE ÉQUIPE 100% 14^{ÈME}



En constituant cette liste, j'ai voulu que nous propositions à vos suffrages une équipe qui vous ressemble :

C'est une liste à 100% 14^{ème} : constituée uniquement de femmes et d'hommes qui habitent l'arrondissement, sans aucun « parachutage », elle incarne toute la diversité de nos quartiers.

C'est une liste de rassemblement et d'ouverture, qui réunit des membres de l'UMP, du Parti radical, d'Avenir Démocrate, des progressistes et des centristes. Plusieurs colistiers n'appartiennent à aucun parti.

Surtout, notre liste est une liste d'amoureux du 14^{ème}. Elle est composée de femmes et d'hommes qui auront à cœur d'être à votre service et de répondre à vos préoccupations et à vos besoins.

Avec eux, je vous propose d'apporter un élan de vitalité au 14^{ème}. Rejoignez-nous !



2 - Patrick VIRY - UMP
Quartier Porte de Vanves, 31 ans

Responsable de la gestion des ressources humaines dans une grande institution publique, il est père d'un enfant de trois mois. Engagé depuis ses études à l'IEP d'Aix-en-Provence, il a également été bénévole dans une association qui agit pour rompre la solitude des personnes malades ou âgées. Il est passionné de dessin, d'histoire, de cinéma et de randonnée en montagne.



3 - Danièle GIRARD - UMP
Quartier Plaisance, 64 ans

Collaboratrice de tous les grands élus du 14^{ème}, de Christian de la Malène à Nicole Catala, elle connaît un grand nombre d'entre vous. Durant toutes ces années, sa seule passion a été de servir notre arrondissement et ses habitants. C'est une femme d'engagement et de conviction. Elle s'est particulièrement investie en faveur des jeunes rencontrant des difficultés sociales et des personnes âgées.



4 - Daniel CAYOL - Avenir Démocrate
Quartier Plaisance, 68 ans

Ancien conseiller d'arrondissement puis Maire-adjoint du 14^{ème}, il a fait toute sa carrière de cadre supérieur dans une grande entreprise publique. Habitant du 14^{ème} depuis 42 ans, il est membre du Conseil d'administration du lycée François Villon depuis 1983. Président de l'UDF 14^{ème} ces six dernières années, il a animé en 2007 la campagne de François Bayrou et dirigé celle de Marielle de Sarnez dont il s'est démarqué à l'automne, refusant de cautionner un rapprochement du MoDem avec le parti socialiste et les verts.

**5 - Brigitte MARIANI - Centriste****Quartier Alésia, 58 ans**

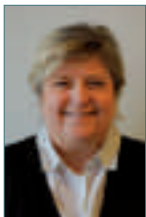
Résidant dans le 14^{ème} depuis plus de 30 ans, elle est chef de projet intervenant dans des quartiers difficiles, pour lutter contre l'exclusion, la détresse sociale et les violences et promouvoir le respect. Mère de deux garçons, elle a acquis une solide expérience de la gestion municipale au cours de deux mandats de conseiller de Paris. Elle est fière de pouvoir enfin se présenter dans l'arrondissement qui est le sien.

**7 - Alice BENHAMOU - Parti radical****Quartier Pernety, 56 ans**

Courtier d'assurance, elle travaille et demeure dans le 14^{ème} où elle a créé son entreprise il y a plus de quinze ans. Femme de conviction, très dynamique, elle est également présidente de l'association « Vivent les femmes », qui vise à promouvoir le rôle des femmes dans la vie publique, familiale et professionnelle.

**9 - Chantal MERCHADOU****Ancienne Vice-présidente de Génération Ecologie, ancienne adhérente de l'UDF 14^{ème} - Avenir Démocrate****Quartier Plaisance Place de Catalogne, 60 ans**

Habitant dans le 14^{ème} depuis trente ans, elle est Inspectrice générale du Tourisme. Très attachée à la qualité de vie et de l'environnement - elle a été Haut fonctionnaire au Développement durable -, elle est passionnée de marche à pied en milieu urbain. Elle s'investit par ailleurs dans plusieurs associations qui militent en faveur de l'alphabétisation d'enfants et de l'éducation à l'environnement.

**11 - Catherine CHEVALLIER - UMP****Quartier Gaîté, 47 ans**

Directrice à l'Agence Française de Développement, elle s'occupe du financement de projets de développement outre-mer, dans l'Océan indien, les Caraïbes et le Pacifique. Elle vit dans le 14^{ème} depuis 35 ans. Passionnée par les relations internationales et l'architecture urbaine, c'est une très grande amatrice de littérature policière américaine.

**13 - Fernanda MARTINS****Quartier ZAC Didot, 42 ans**

Mère de deux enfants, elle travaille à l'Université de Paris 2 en tant que chargée de mission sur un master de gestion des ressources humaines. Elle vit dans le 14^{ème} depuis environ 15 ans. Elle est passionnée de musique et de cinéma.

**6 - Frédéric LASSAGNE - Progressistes****Quartier Pernety, 41 ans**

Ancien responsable d'une agence de communication, il a ensuite travaillé au ministère des Finances et de la Fonction publique. Directeur des relations extérieures d'une grande entreprise publique, il est passionné de sport et bon joueur de tennis. Il habite dans le 14^{ème} depuis 5 ans.

**8 - Jean-Pierre BERGER - UMP****Quartier Plaisance, 68 ans**

Chirurgien des hôpitaux, diplômé de la Faculté de médecine de Paris V, ancien chef de service, il a consacré sa vie professionnelle à son métier qu'il a choisi par vocation. Depuis près de trente ans, il habite le 14^{ème}, un arrondissement qu'il aime et au sein duquel il s'est toujours fortement engagé.

**10 - Pascal ISSERT de BRAUX - UMP****Quartier Alésia, 35 ans**

Ingénieur dans une Jeune entreprise innovante spécialisée dans l'industrie des micro et nano-tehnologies, il est marié et père de deux enfants. Il habite le 14^{ème} depuis 10 ans. Passionné par la vie de notre arrondissement, il a créé en 2005 le site www.ParisXIV.com, un site citoyen qu'il continue à animer au quotidien. Il connaît parfaitement tous les dossiers du 14^{ème} et a déjà eu l'occasion de dialoguer sur son site avec beaucoup d'entre vous.

**12 - Franck GALI - UMP****Quartier Monstouris - Dareau, 55 ans**

Marié et père d'un enfant, il est violoniste dans l'orchestre de l'Opéra national de Paris. Confondateur de l'Association Papageno, il donne des concerts dans des lieux où la musique n'entre jamais : les prisons, les hôpitaux, les écoles un peu difficiles. Diplômé de russe de l'Institut des Langues et Civilisations orientales, il est passionné d'histoire et de cinéma.

**14 - Ludovic GUILLOT - UMP****Quartier Mouton Duvernet, 28 ans**

Diplômé d'un DESS de gestion internationale à la Sorbonne, il s'est spécialisé au sein du Conseil régional d'Ile de France dans les domaines du développement économique, du logement et des transports. Il travaille aujourd'hui à l'Assemblée nationale.



15 - Annick ROGER - UMP
Quartier Montsouris, 60 ans

Responsable des relations publiques d'un établissement public culturel, elle gère les inaugurations des expositions temporaires organisées dans les grands musées nationaux. Elle a une très grande expérience dans le domaine de la communication, dans des secteurs aussi variés que le sport ou l'art.



17 - Stéphanie CLAUX - UMP
Quartier Montparnasse, 35 ans

Assistante de direction dans une entreprise, elle vit dans le quartier Daguerre depuis neuf ans. Elle est passionnée de lecture, de bridge et de scrabble. Elle est très désireuse de consacrer ses compétences et son énergie à tous ses concitoyens.



19 - Catherine SCHOPIN - UMP
Quartier Montparnasse, 52 ans

Attachée parlementaire depuis plus de trente ans, connaissant parfaitement bien la vie publique et disposant d'une solide expérience de terrain, elle souhaite désormais mettre son expérience au service de ses concitoyens. Elle vit depuis plus de 40 ans dans le 14^{ème}.



21 - Pauline ROCHER - Avenir Démocrate
Quartier Montsouris, 29 ans

Ancien membre du Bureau des Jeunes UDF, elle est cadre dans une association oeuvrant pour la jeunesse. Habitant dans le 14^{ème} depuis son arrivée à Paris il y a 5 ans, elle anime une chorale et est engagée dans une association dont le but est de proposer des animations et des spectacles dans des maisons de retraite.



23 - Safiatou BAH - Parti radical
Quartier Porte de Vanves, 37 ans

Assistante commerciale, elle vit dans le 14^{ème} depuis 4 ans. Elle est engagée dans l'association Diversité Républicaine Initiatives en Mouvement, qui s'attache à promouvoir la diversité et l'image des Français venus d'ailleurs. Elle est passionnée de lecture et d'histoire.



16 - Jean-François ALEXANDRE - UMP
Porte de Châtillon, 29 ans

Diplômé en mathématiques et statistiques, il est rentré dans la vie active à l'âge de vingt-trois ans. Il travaille actuellement en tant que statisticien dans une mutuelle de prévoyance. Il consacre une grande partie de son temps libre à son engagement citoyen et politique, depuis plusieurs années déjà.



18 - Axel de BEAUMONT - UMP
Quartier Petit-Montrouge, 33 ans

Ancien responsable développement dans une mutuelle, il travaille maintenant auprès de fédérations professionnelles. Il préside une association qui organise des débats de société entre jeunes étudiants et actifs. Passionné de nouvelles technologies et attaché à la protection du patrimoine, il n'a jamais quitté le 14^{ème} dans lequel il est né. Il a très longtemps habité square Auguste Renoir - André Lichtenberger.



20 - Philippe BUSCAL - Parti radical
Quartier Plaisance, 44 ans

Consultant d'entreprise depuis 16 ans, il est très engagé dans la vie de l'arrondissement : il exerce notamment des responsabilités au sein d'une association de parents d'élèves. Il agit pour que son quartier soit encore plus dynamique et animé. Il est passionné de vélo, de football et de tennis.



22 - Sébastien GUILLET - Avenir Démocrate
Quartier Plaisance, 32 ans

Habitant le 14^{ème} depuis toujours, il est créateur d'entreprise et Président d'une Association de Services à la Personne dans notre arrondissement. Il est joueur de tennis, pianiste et organiste. Après avoir participé très activement aux campagnes de François Bayrou et de Marielle de Sarnez, il a décidé de rejoindre Avenir Démocrate de Jean-Marie Cavada.



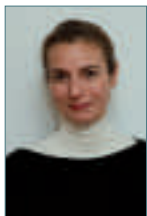
24 - Eudes-Philippe LE GUELINEL - Centriste
Quartier Porte d'Orléans, 28 ans

Pilote de projets dans une compagnie aérienne française, il s'est définitivement installé dans le 14^{ème} il y a 3 ans, à son retour d'Asie où il occupait des fonctions d'analyste financier dans le domaine aérien pour une grande banque française. Il est semi-marathonien.



25 - Colette DUNIAUD - UMP
Quartier Porte de Vanves, 55 ans

Assistante d'un conseiller dans une grande administration, elle vit dans le 14^{ème} depuis plus de vingt ans. Elle pratique la randonnée pédestre et a longtemps été engagée dans plusieurs associations sportives.



27 - Françoise JOURDE - Avenir Démocrate
Quartier Froidevaux/Raspail, 38 ans

Vivant dans le 14^{ème} depuis plus dix ans, elle a fait des études en commerce international, en techniques bancaires et en langue anglaise. Elle travaille dans une banque mutualiste. Elle pratique le théâtre en amateur dans une troupe parisienne, ainsi que la randonnée.



29 - Paulette PEROT - UMP
Quartier Montparnasse, 67 ans

Ancienne comptable dans une société d'assurance, elle est bénévole auprès de personnes âgées. Elle les aide à accomplir tous les actes de la vie quotidienne et leur apporte toute son écoute et un soutien moral.



26 - Alain LOUVET - UMP
Quartier Porte de Vanves, 57 ans

Agent de maîtrise dans une société d'informatique, il a longtemps fait de la compétition en athlétisme et a eu un très fort engagement dans des associations sportives.



28 - Gregori FERRET - Avenir Démocrate
Quartier Plaisance, 28 ans

Chef d'entreprise, il habite dans le 14^{ème} depuis plus de 5 ans. Père célibataire avec un enfant, il milite dans une association de recensement et de protection de la diversité animale. Après avoir participé très activement aux campagnes de François Bayrou et de Marielle de Sarnez, il a décidé de rejoindre Avenir Démocrate de Jean-Marie Cavada.



30 - Bertrand LESAIN
Quartier Alésia, 26 ans

Diplômé de l'Institut de Sciences Politiques de Lille, il est chargé de la communication d'une collectivité locale. N'appartenant à aucun parti politique, il s'engage pour la première fois. Il a été particulièrement actif dans la préparation du projet, en faisant entendre la voix des jeunes et des jeunes actifs.

Une équipe soudée, dynamique et sans aucun « parachutage »





Soutenez la liste conduite par Marie-Claire CARRERE-GEE aux élections municipales des 9 et 16 mars 2008 !

Merci de retourner ce bulletin à la Permanence, 23 rue Bardinnet - 75014 PARIS

Nom : _____ **Prénom :** _____

Adresse : _____

Email : _____ **Téléphone :** _____

J'apporte mon soutien financier et fais un don de : _____

La participation doit être effectuée à l'ordre de « AFMCCGPPG » (Association de financement de la liste de Marie-Claire CARRERE-GEE Pour un Paris gagnant, déclarée le 4 décembre 2007 à la Préfecture), seule habilitée à recueillir des dons aux termes de l'article L52-9 du Code électoral.

L'article L52-8 du Code électoral dispose que les dons d'une personne physique dûment identifiée pour le financement de la campagne d'un ou plusieurs candidats lors des mêmes élections ne peuvent excéder 4.600 euros. Les personnes morales, à l'exception des partis politiques, ne peuvent participer au financement de la campagne électorale d'un candidat, ni en lui consentant des dons sous quelque forme que ce soit, ni en lui fournissant des biens, services ou autres avantages directs ou indirects à des prix inférieurs à ceux qui sont habituellement pratiqués. Tout don de plus de 150 euros consenti à un candidat en vue de sa campagne doit être versé par chèque, prélèvement automatique ou carte bancaire. Le montant global des dons en espèces faits au candidat ne peut excéder 20% du montant des dépenses autorisées lorsque ce montant est égal ou supérieur à 15.000 euros en application de l'article L52-11. Aucun candidat ne peut recevoir, directement ou indirectement, pour quelque dépense que ce soit, des contributions ou aides matérielles d'un Etat étranger ou d'une personne morale de droit étranger. Par dérogation au premier alinéa de l'article L52-1, les candidats ou les listes de candidats peuvent recourir à la publicité par voie de presse pour solliciter les dons autorisés par le présent article. La publicité ne doit pas comporter d'autres mentions que celles propres à permettre le versement du don.



Liste 100% 14^{ème}, sans « parachutage »

